



N.1/2023

# pic

## PAROLE IN CIRCOLO

Storie, azioni e riflessioni dal mondo Arci



## A PROPOSITO DI

*Arci* Conosci l'associazione

### IL CONGRESSO

Conosci cosa rappresenta per l'associazione

## OFFICINE DI SOCIALITA'

Aggiornamenti dal mondo Arci

## BANDO SERVIZIO CIVILE UNIVERSALE

Come presentare la domanda?  
I progetti presso la sede Arci Empolese Valdelsa

## MADE ON BORDER

Un progetto di solidarietà nei campi profughi palestinesi in Libano

## INVESTIRE IN DEMOCRAZIA LE NOSTRE PROPOSTE 2023

Con e per le scuole del territorio

## PRENDI NOTA

Approfondimenti dalla cronaca locale e dalla filiera Arci

## I COMITATI CITTADINI

Quale ruolo per la coesione sociale e la partecipazione nei territori?



**Arci Comitato Territoriale  
Empolese Valdelsa APS**

Via Magolo, 29 - Empoli  
Tel. 0571-1656543 - 375 5442380  
info@arciempolesevaldelsa.it  
www.arciempolesevaldelsa.it



Arci Empolese Valdelsa



# IL CONGRESSO ARCI

cosa rappresenta per l'associazione?

di Manuel Carraro - Volontario SCU

Il Congresso nella nostra associazione si svolge di norma ogni 4 anni nelle forme stabilite dall'assemblea (composta da rappresentanti di tutte le basi aderenti). È garantita la presenza di almeno un delegato per ciascun ente aderente e ha il compito di:

- Discutere e approvare il programma generale dell'Associazione;
- Discutere e approvare le proposte di modifica dello Statuto;
- Eleggere gli organismi dirigenti dell'associazione in base a criteri di proporzionalità e rappresentanza territoriale;
- Eleggere gli organismi di garanzia e controllo

Il Congresso può anche svolgersi in forma straordinaria: è comunque l'assemblea a stabilirne le norme di svolgimento.

Gli organismi eletti dal congresso rappresentano i massimi organi di indirizzo e rappresentanza dell'Associazione tra un Congresso e l'altro e hanno il compito di:

- eleggere il Presidente
- applicare le decisioni congressuali;
- discutere e approvare i regolamenti;
- discutere e approvare il programma annuale di attività;
- convocare il Congresso, stabilendone le norme e licenziandone i materiali preparatori;

Il Presidente è eletto dall'assemblea ed esercita la rappresentanza politica dell'Associazione, ne rappresenta ed esprime l'unità, ne esercita il coordinamento politico ed organizzativo.

Consulta gli organismi in carica su:

 <https://www.arciempolesevaldelsa.it/chiamo/> 

**A PROPOSITO DI**

*Arci*

Conosci l'associazione

**pic**

PAROLE IN CIRCOLO



# SERVIZIO CIVILE UNIVERSALE

Scadenza bando: 20 Febbraio 2023  
Scopri i nostri progetti

di Rachele Abati - Volontaria SCU

Hai tra i 18 ed i 28 anni, cerchi un impegno part-time e hai voglia di metterti in gioco? Il Servizio Civile Universale può essere l'opportunità giusta per te. Ha una durata di 12 mesi, con un'indennità mensile di 444,30€ per un impegno di 25 ore settimanali.

Possono presentare domanda di selezione i cittadini e le cittadine di Paesi appartenenti all'Unione europea e gli stranieri regolarmente soggiornanti in Italia.

La domanda può essere presentata solo online, per farlo clicca su questo link  
<https://domandaonline.serviziocivile.it>

Se hai difficoltà nella compilazione, sulla pagina Facebook di Arci Servizio Civile Empoli c'è un video realizzato dagli operatori e dalle operatrici volontari/e attualmente in servizio.

La scadenza per presentare la domanda è il 20/02/2023 alle 14:00

I progetti a bando presso la nostra sede sono:

## A FUTURA MEMORIA - 2 posti

Azioni e attività utili a conoscere la storia del territorio, le esperienze di impegno sociale, la lotta al fascismo e la promozione dei diritti e della pace.

## SOCIOTECA - 2 posti

Azioni volte alla promozione dell'inclusione degli over 65 residenti a Vinci, Cerreto Guidi, Capraia e Limite.

Per maggiori informazioni e supporto per la compilazione:



Arci Servizio Civile Empoli APS



[empoli@ascmil.it](mailto:empoli@ascmil.it)

Sul sito [www.arciserviziocivile.it/empoli](http://www.arciserviziocivile.it/empoli)



Arci Servizio Civile Empoli



@arciserviziocivileempoli

## OFFICINE DI SOCIALITA'

Aggiornamenti dal mondo

*Arci*

**pic**

PAROLE IN CIRCOLO



## MADE ON BORDER

### Un progetto di solidarietà nei campi profughi palestinesi in Libano

di Rachele Abati - Volontaria SCU

Nel marzo 2019 Arci Empolese Valdelsa partecipa a una missione in Libano organizzata da Arci Toscana. La visita ai campi profughi della città di Tripoli e la conoscenza con l'associazione Beit Atfal Assumoud, ci consente di sviluppare interviste e focus group con operatori e beneficiari dei servizi per iniziare ad immaginare percorsi di collaborazione in risposta ai bisogni locali.

Perché nei campi profughi palestinesi in Libano?

La situazione in Libano negli ultimi dieci anni è stata resa più difficile a causa della crisi economica, i rifugiati e le rifugiate palestinesi sono esclusi da oltre 52 professioni, per questo il tasso di disoccupazione è molto alto. La popolazione palestinese inoltre ha un accesso limitato ai servizi sanitari ed educativi offerti dal governo libanese e pertanto sono completamente dipendenti dai programmi dell'UNRWA (organizzazione delle Nazioni Unite) e di altre organizzazioni internazionali.

Circa il 50% della popolazione all'interno dei campi profughi è al di sotto dei 18 anni di età, l'11,5% delle famiglie ha un capofamiglia donna e vive in estrema povertà, il 9% della popolazione è disabile (fonte Unicef, 2018).

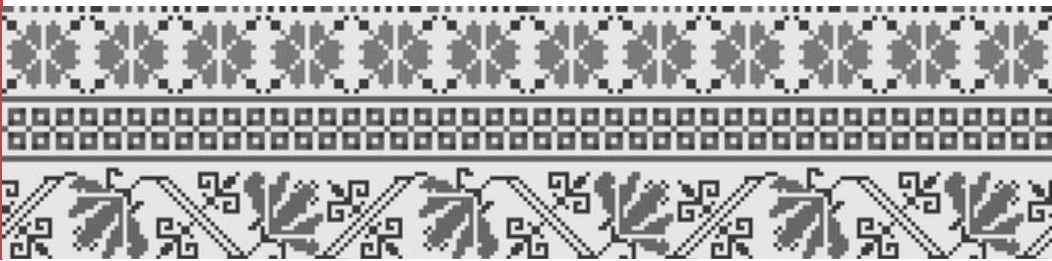
Per l'UNRWA a inizio 2019 i rifugiati palestinesi presenti in Libano erano 475mila.

**OFFICINE  
DISOCIALITA'**

Aggiornamenti dal mondo

*Arci*

**pic**  
PAROLE IN CIRCOLO





In questo difficile contesto nasce “MADE IN SHATILA”, percorso realizzato tra il 2021 e il 2022 che ha permesso, grazie alla valorizzazione del ricamo palestinese - dichiarato dall’UNESCO patrimonio culturale - l’acquisto di macchine per cucire e la creazione di canali digitali e lo sviluppo dei canali di commercializzazione dei prodotti. Queste azioni, oltre a dare la possibilità di sostenere i propri nuclei familiari, hanno permesso alle donne che hanno partecipato di accrescere la propria emancipazione economica.

“MADE ON BORDER”, progetto che prenderà il via il 1 marzo 2023, nasce in continuità con “Made in Shatila”. L’obiettivo è ancora una volta quello di supportare ed incrementare il lavoro femminile del ricamo all’interno dei campi profughi palestinesi e l’organizzazione di workshop su social-marketing e sulle opportunità di commercializzazione sulle piattaforme digitali. I campi profughi interessati sono: El Buss, Burj Shemani e Al Rashidieh. Distanza da Tiro meno di 10 km, e la popolazione complessiva ufficiale è 67000 persone.

Grazie a questi progetti le persone presenti nei campi profughi possono costruirsi prospettive di occupazione e di sostentamento fondamentali per la loro sussistenza.

Il progetto vede il coinvolgimento di:



IL COWO DI E



Inquadra il QR CODE e scopri i prodotti delle ricamatrici palestinesi dei campi profughi in Libano

**OFFICINE  
DISOCIALITA'**

Aggiornamenti dal mondo

*Arci*

**pic**  
PAROLE IN CIRCOLO



## OFFICINE DISOCIALITA'

Aggiornamenti dal mondo

*Arci*

**pic**  
PAROLE IN CIRCOLO

# INVESTIRE IN DEMOCRAZIA

## Un progetto con le scuole del territorio le proposte di Arci Empolese Valdelsa

di Enrico - Volontario SCU

Anche quest'anno il Comitato Arci Empolese Valdelsa ha partecipato al bando di "Investire in democrazia" del Comune di Empoli. Sono sei i progetti ideati per studenti delle scuole primarie e degli istituti secondari di primo e secondo grado, volti a promuovere la cittadinanza attiva, i valori e contenuti della Costituzione, la memoria e un'attenzione verso la tematica dell'ambiente.

I progetti oltre a prevedere un approfondimento tematico, forniscono agli studenti strumenti utili ad interpretare la realtà e a collegare la teoria alla loro quotidianità.

"Piccola Empoli Resistente" valorizza la memoria dei luoghi simbolici della storia di Empoli, mentre "Stop Hate Speech" approfondisce le discriminazioni divulgate e proposte dai social e dalle fake news. Di cultura della legalità e della giustizia nonché un senso di responsabilità civica, sociale e solidale si occupa invece

"A scuola di legalità e Costituzione", mentre "Io, piccolo cittadino del mondo" promuove l'idea di cittadinanza attiva nei bambini e nelle bambine nel quadro dei principi affermati dalla Costituzione. "La Costituzione Italiana: ieri, oggi e domani" propone la conoscenza dei principi e delle norme della Costituzione, anche alla luce delle sfide poste dalla società contemporanea.

"L'Atlante delle guerre: conflitti e ambiente tra crisi energetica e climatica" si focalizza sui conflitti ambientali, ed in particolare sulla sostenibilità e sulla giustizia ambientale e sociale.

# Comitati



## PRENDI NOTA

Approfondimenti dalla cronaca  
e dalla filiera

*Arci*

**pic**  
PAROLE IN CIRCOLO

## I COMITATI CITTADINI

### Quale ruolo per la coesione sociale e la partecipazione nei territori

di Enrico e Manuel - Volontari SCU

Domanda: “Come è nato il comitato di cui fai parte, e che tipo di organizzazione vi siete dati?”

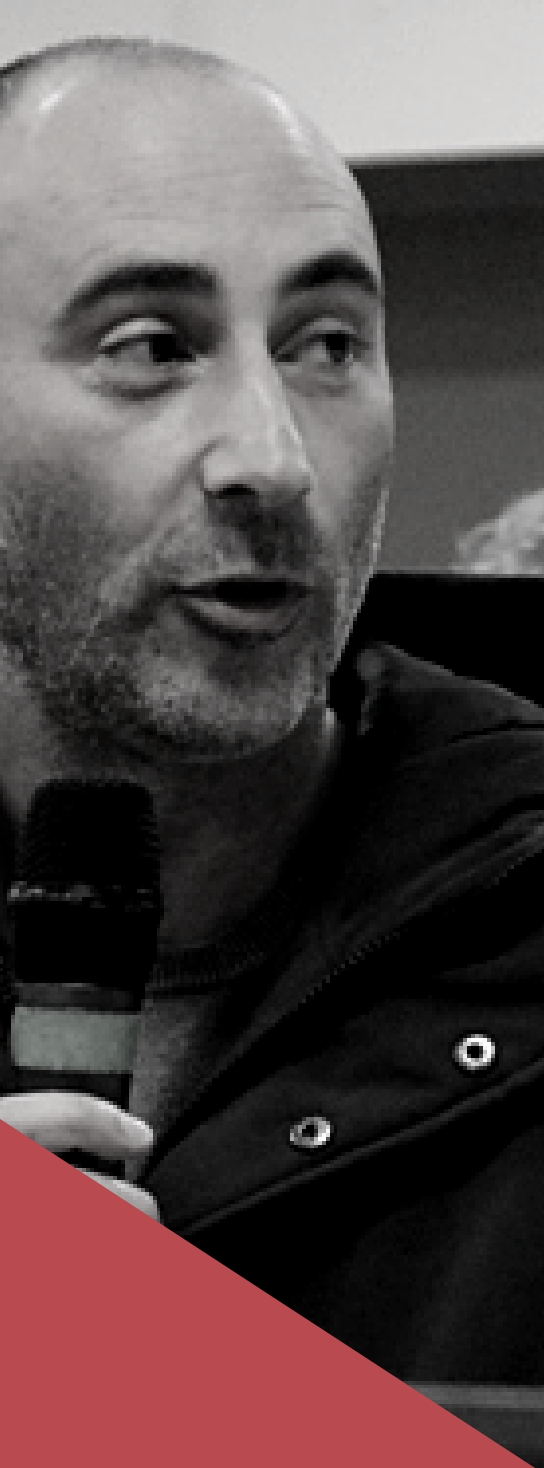
Risposta: “È nato dall’incontro di persone, alcuni credo si conoscessero già da prima. Ho trovato queste persone che come me si facevano delle domande e avevano bisogno di trovare delle risposte. All’inizio eravamo pochi, semplicemente ci si trovava per discutere, man mano che ci si rendeva conto che ci sarebbero servite delle professionalità si cercava di capire, in base alle nostre conoscenze, se certe persone potevano essere interessate o meno, per coinvolgerne altre. Poi si è deciso di comunicarlo anche alle persone, quindi abbiamo deciso di provare a fare un’assemblea, provare a parlare con le persone”.

D: “La vicenda ha fatto venir nuovamente voglia alla cittadinanza di partecipare attivamente alla politica e a quello che ci circonda?”

R: “Sì, però non tanto fare politica, ma partecipare. Partecipare informandosi, non solo partecipare perché arriva il gruppo che ha la soluzione e semplicemente mi piace stare lì”.

D: “Quanto è stato importante il ruolo della comunità? E come valutate dopo questi mesi il rapporto con la comunità?”

R: “C’è stata una forte stretta a livello di comunità e, questa ha aiutato credo, non solo il comitato o i comitati, ma in un certo senso ha aiutato anche la politica. Perché anche se ad una certa parte gli si sono creati dei grattacapi, credo che anche qui effettivamente la politica, e quindi la comunità, ci abbia guadagnato. Perché se c’è un dissenso, anche se è stato dipinto come un rischio che la comunità si spezzi, io credo che sia il contrario”.



## PRENDI NOTA

Approfondimenti dalla cronaca  
e dalla filiera

*Arci*

**pic**  
PAROLE IN CIRCOLO

D: “Come avete pianificato i passi da fare come comitato? Con quali modalità?”

R: “Diciamo giorno per giorno, ma quello che si è sempre cercato di fare, è di mantenere aperto un dialogo soprattutto con l'amministrazione. Siamo arrivati a fare una riunione al circolo a Marcignana, con tutti i capigruppo del consiglio comunale di Empoli, semplicemente per dire che il consiglio comunale siete voi e in questo momento ci sono anche dei cittadini che manifestano per tanti problemi sul territorio. Siamo 50.000 abitanti a Empoli, si fanno incontri partecipativi con 170 persone: non si può dire che abbia partecipato la cittadinanza. Dovrebbe essere l'amministrazione comunale per prima a chiedere a queste persone di partecipare, anche se si sa che non hanno la stessa visione. Ma proprio per questo andrebbe fatto. Però per rispetto verso le persone, cerchiamo di mantenere dei canali attivi, perché se no le persone davvero cominciano a vedere la politica, e la gestione politica dei partiti, come una cosa sbagliata”.

D: “Ti chiederei anche quali realtà vi hanno ospitato per le vostre iniziative E secondo te perché, proprio questi vi hanno ospitato? in particolare, ci interessava il rapporto con i circoli ARCI”.

R: “Fondamentalmente, oltre ad alcuni privati, ci hanno ospitato circoli Arci e MCL. Anche all'interno dei consigli capita che ci siano degli attriti forti. Credo che i circoli non possano diventare luoghi dove un partito politico, attraverso un rappresentante, può pensare di portare avanti una propria filosofia e di imporla, questo va contro la loro stessa natura. È vero che nel Circolo Arci c'è una tendenza di un “colore”, però la bellezza dei Circoli Arci è che comunque sono indipendenti. Seguono dei principi, non una linea politica”.

Consulta l'intervista integrale su:

[www.arciempolesevaldelsa.it/news/](http://www.arciempolesevaldelsa.it/news/) 